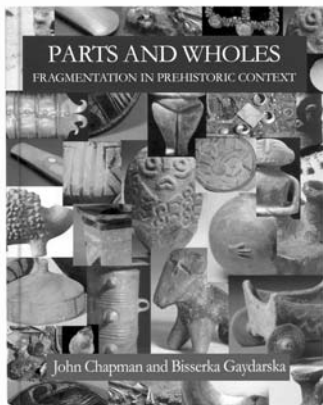


John Chapman – Bissierka Gaydarska
Parts and Wholes: Fragmentation in Prehistoric Context



With contributions from Ana Raduntcheva and Bistra Koleva

Oxford: Oxbow Books, 2007.
 233 stran, 43 barevných a 113 černobílých obrázků, 38 tabulek.
 ISBN 978-1-84217-222-3

Recenzoval:

Petr Květina

Archeologický ústav AV ČR, Praha, v.v.i.
 Letenská 4, CZ 118 01 Praha 1
 kvetina@arup.cas.cz

Jedním z mála témat, jimž se známý klasik archeologické teorie a metody V. Gordon Childe nevěnoval, byl problem formativních procesů. Podle tohoto autora zůstalo lidské chování přímo fosilizováno v archeologických nálezech, což je tvrzení přímo předcházející známému výroku L. Binforda, že: „*The loss, breakage, and abandonment of implements and facilities at different locations, where groups of variable structure performed different tasks, leaves a “fossil” record of the actual operation of an extinct society.*“ (Binford 1964, 425). Tento reflexionistický přístup, který má dodnes řadu zastánců, vnímá pozůstatky hmotné kultury jako přímý odraz stavu zaniklých společností. Systémový podklad reflexionismu poskytl M. B. Schiffer (1976; 1987), který vypracoval koncept systémového a archeologického kontextu spolu se známou typologií odpadu vycházející převážně z etnoarcheologie a archeologie moderní společnosti.

Když ne přímo k odpůrcům, pak jistě ke kritikům reflexionismu patří první z autorů recenzované práce. John Chapman se dlouhodobě věnuje problému formativních procesů archeologického materiálu, který studuje s ohledem na teoretický koncept „strukturované depozice“ (*structured deposition*). Na toto téma publikoval řadu článků a také monografii (Chapman 2000), na niž pojednávána práce přímo navazuje. Se spoluautorkou Bissierkou Gaydarskou usilují o zakotvení specifické depoziční teorie na základě archeologických dat pocházejících z období neolitického a eneolitického Balkánu.

Základní myšlenkové schéma práce tvoří idea, že v prehistorii Balkánu byly mnohé z předmětů záměrně fragmentovány s úmyslem získat zlomky, které byly dále směřovány, reutilizovány (miněno i ve fragmentálním stádiu) a finálně deponovány v hrobech, jamách nebo jiných kontextech. Fragmenty pocházející původně z totožného objektu, ale každý s originálním životopisem, byly použity k ustavení řetězce vazeb mezi lidmi, živými či mrtvými, které hrály důležitou roli při vytváření osobnosti, definování prostoru pro život a překonávání společenského napětí.

Idea vytváření vazeb mezi lidmi a fragmenty artefaktů je představena na třech případových studiích. Ve dvou z nich jde o figurální plastiku: v kapitole tři kultury Hamangia mladšího neolitu a staršího eneolitu (*copper age*) z různých lokalit a v kapitole šest jde o figury z mladšího eneolitu ze sídliště Dolnoslav. Třetí tematická studie (kapitola 7) se týká spondylových kroužků z pohřebiště Varna a Durankulak a ze sídliště Dimini. Výsledky zmíněných příkladových tezí vycházejí z detailní analýzy artefaktů včetně sledování takových vlastností, které vypovídají o fragmentarizaci a formativních procesech (rozměry fragmentů, sledování stop vzniklých po primárním rozbití, vyhledávání „slepků“ napříč kontexty, srovnávání fragmentarizace podle

různých druhů kontextů). Autoři přesvědčivě argumentují, že záměrně rozbíjené fragmenty figurálních plastik byly zapojeny do vytváření (zlomkové nebo oddělené) osobnosti, genderové identity a sociální třídy a že „životopis“ zlomků spondylových kroužků svědčí o jejich roli při vytváření vztahů mezi živými navzájem anebo mezi živými a právě zemřelými.

Práce má široké obecně metodologické dopady, čehož je dobrým příkladem kapitola věnující se problému střepů pocházejících z jedné nádoby (ať už přímo slepků nebo fragmentů, které s vysokou pravděpodobností patří k totožnému keramickému celku). Prostřednictvím podrobné rešerše takto tematicky zaměřených studií autoři ukazují proměnu v archeologické interpretaci „slepků“. Původně byly doklady fragmentů přiřaditelné ke shodnému keramickému jedinci považovány za doklad chronologické ekvivalence kontextů, v nichž se dané střepy nacházely. Např. na neolitických sídlištích byl nález slepků propojující kůlovou jámu dlouhého domu a přilehlou jámu považován za významný doklad současnosti obou struktur (Langweiler 8). Přibližně od počátku devadesátých let je možné zaznamenat posun ve vnímání „slepků“ od jejich předpokládaného chronologického významu k interpretaci behaviorální a tafonomické. Shrňme-li studium formativních procesů prostřednictvím metody slepků, je možné rozlišit několik trendů, a to bez ohledu na to, zda se jedná o práce zabývající se Starým nebo Novým světem.

Na většině lokalit pocházejí všechny nebo naprostá většina „slepků“ (*re-fits*) z jednoho archeologického kontextu. Ačkoliv se objeví i slepky z různých kontextů, jde s největší pravděpodobností o výsledek druhotných procesů ať už intencionálních či náhodných. Takovýto trend je možné považovat za výsledek prostorové i časové turbulence předmětů v rámci živé kultury (tj. Schifferova systémového kontextu). Stojí za ním procesy jako úklid areálu aktivit, reutilizace předmětů a plundrování prostorových struktur po jejich opuštění.

Vzácněji se vyskytnou případy, kdy slepky ve větším počtu nebo dokonce v převažující kvantitě pocházejí z různých archeologických kontextů. Vysvětlení takového stavu je obtížnější a snad může souviset s velkou mírou reutilizace rozbité keramiky, dětskými hrami a dalšími druhy sekundárního užívání artefaktů. Možné je i záměrné symbolické přemísťování střepů za účelem vytváření společenských a sakrálních pout (*artefact enchainment*).

Třetí případ, který je stejně rozšířený jako první, se týká výskytu různého podílu střepů „sirotků“ (*orphan sherds* – tj. těch, které není možné vzájemně slepit nebo přiřadit v rámci keramických jedinců) v nálezových souborech. Zmíněný podíl se v publikovaných studiích pohybuje od 2,3 % až po 100 %. Na otázku, kam zmizel zbytek keramických fragmentů nádob, k nimž střepy sirotků patřily, je jistě obtížné odpovědět. J. Chapman a B. Gaydarska však v každém případě odmítají, že by to měly na svědomí pouze přírodní transformace archeologického materiálu, a argumentují, že tyto fragmentované předměty byly přinášeny z jiných lokalit anebo že chybějící části byly z lokality odnášeny. Klíčový problém takové interpretace ovšem spočívá v možnostech standardního archeologického terénního výzkumu, během něhož obvykle nedochází k úplnému odkryvu zkoumané lokality a tím pádem ani k dokumentaci veškerých dochovaných nálezů.

Polemiky zaměřené na přítomnost a nepřítomnost některých typů nálezů nebo na záměrnou fragmentarizaci předmětů byly dosud uplatňovány při interpretaci uzavřených nálezových celků, jakými jsou např. hroby. Autoři pojednávají studie se snaží tento přístup aplikovat i na sídliště. Jakkoliv se to může zdát problematické, J. Chapman a B. Gaydarska ukazují, že pokud chceme hlouběji porozumět roli materiální kultury ve světě pravěké společnosti, je třeba se ptát, jaký byl osud artefaktů, které nebyly zachyceny archeologickým výzkumem.

Co se skrývá pod pojmem „strukturovaná depoziční“, čtenář dobře pochopí v šesté kapitole věnované rozbitým keramickým soškám z mladšího eneolitu na tellu Dolnoslav. Autoři tvrdí, že vyrovnané rozmístění fragmentárních částí z pravé a levé strany sošek bylo záměrnou depoziční strategií související s integrací komunity. Konkrétně je např. argumentováno, že stranová dispozice zlomků figurálních plastik je „metaforou vyjadřující kontrast mezi dvěma široce sdílenými identitami: skupinou lidí pracovně spjatých s půdou a skupinou řemeslníků, umělců a rituálních specialistů (137).“ Vkrádá se myšlenka, jestli se nejedná o opačný extrém, než jaký je známý v (autory kritizované) behaviorální interpretaci odpadu, kde jsou formální i prostorové vlastnosti odpadu vysvětlovány výhradně nesymbolicky.

Pojednávaná práce je nesporným přínosem především v oblasti interpretace formativních procesů archeologického materiálu a depoziční sídelního odpadu. Jak jsme již uvedli výše, autoři akcentují symbolický rozměr, kterého odpad nabýval v neolitické a eneolitické společnosti Balkánu ve spojení s takovými aspekty jako je např. pohlaví, sociální postavení nebo vztah k zemřelým. Přesto se čtenář nevyhne určité skepsi, především co se týká míry zmíněného symbolického vztahu. Zejména ve shrnující osmé kapitole je patrná tendence vysvětlovat bezmála každý aspekt fragmentarizace a depoziční jakožto ukazatel indikující stav a strukturu společnosti.

Že se v podobně všeobíhajícím duchu nese i interpretace dalších studovaných jevů, si u druhé kapitoly knihy všiml ve své recenzi J. Last (2008). V daném oddíle se autoři věnují výzdobnému stylu a kategorizaci předmětů. Upozorňují na skutečnost, že předměty v řadě případů procházejí, podobně jako lidé samotní, přechodovými rituály včetně smrti, což se může odrážet i na jejich designu. Ve shodě s citovanou tezí, že: „lidé, kteří vyrábějí své nádoby odlišně, také odlišně žijí“, interpretují autoři chronologické proměny v keramickém materiálu na Balkáně ve smyslu sociálních změn. Např. posun v keramickém stylu mezi místním starším a mladším neolitem (studováno na šesti souborech) je vnímán jako odraz napětí mezi striktně duálním modelem skupinové organizace společnosti a flexibilitou identity jednotlivců jdoucí napříč společností. Duální model společnosti přitom autoři vyvozují z dichotomie jemné a hrubé keramiky ve starším neolitu a flexibilitu společenské příslušnosti jednotlivců spojují s uvolněním pravidel týkajících se keramických tvarů, umístěním a technikou výzdoby a její barevnosti v mladším neolitu. Nelze nesouhlasit s myšlenkou, že kategorie materiální kultury dávají lidem možnost přemýšlet o tom, jak se jejich vlastní výrobky vyrovnávají s realitou přírodního i sociálního světa. Na druhou stranu je už méně uvěřitelné, že by pravidla stylu tak úzce kopírovala podobu společenské organizace. Při interpretaci formální variability není přece možné pominout faktory, jakými jsou podmínky výroby a předávání znalostí (Hayden – Cannon 1984), kontextuální vztahy mezi jednotlivými typy nádob, jejich původní obsah a funkci.

V závěrečné kapitole autoři shrnují výsledky svých balkánských výzkumů a argumentují ve prospěch symbolického zacházení s odpadem. Přitom naznačují jakými směry by se výzkum daného tématu měl dále ubírat, protože je zřejmé, že významnější posun v oblasti teorie fragmentarizace je podmíněn právě tematicky zaměřenými pracemi. Nejde jen o praktické problémy archeologického řešení problému sídelního odpadu a identifikace areálů aktivit, v němž je podle J. Chapmana a B. Gaydarské jediným východiskem výzkum (včetně terénní části) programově zaměřený na postižení formativních procesů (95), ale i o základní teoretické předpoklady jeho interpretace. Po prostudování recenzované práce dospívá čtenář spolu s autory k přesvědčení, že představa o fosilizovaném záznamu lidského chování v archeologických nálezech je nadále neudržitelná. I tzv. pompejský předpoklad (*Pompeii Premi-*

se), považovaný za fundamentální postulát behaviorální archeologie, není možné považovat za prokazatelně platný, a to dokonce ani pro Pompeje samotné. I když základní modely depoziční sídelního odpadu lze v živé kultuře modelovat, většina archeologických kontextů má svůj původ ve velmi komplexních procesech, jejichž vznik je obtížné interpretovat v mezích dosud platné typologie odpadu. Nezbývá než s notnou dávkou skepse konstatovat, že stále ve většině případů nevíme, jak se artefakty do svých náleзовých kontextů dostaly a kde skončila jejich většina nezachycená archeologickým výzkumem.

Literatura

Binford, L. 1964:

A Consideration of Archaeological Research Design. *American Antiquity* 29/4, 425–441.

Chapman, J. 2000:

Fragmentation in Archaeology: people, places and broken objects in the prehistory of South Eastern Europe. London: Routledge.

Hayden, B. – Cannon, A. 1984:

Interaction Inferences in Archaeology and Learning Frameworks of the Maya. *Journal of Anthropological Archaeology* 3, 325–367.

Last, J. 2008:

Parts and Wholes: Fragmentation in prehistoric context, by J. Chapman & B. Gaydarska. Oxbow Books, 2007, xiv + 233pp, 43 col plates, 113 b/w figures, 38 tables (http://www.ucl.ac.uk/prehistoric/reviews/07_05_chapman.htm, 26. 6. 2008).

Schiffer, M. B. 1976:

Behavioral archaeology. New York: Academic Press.

Schiffer, M. B. 1987:

Formation Processes of the Archaeological Record. Albuquerque: University of New Mexico Press.