

ale spíše jen o důsledek rozdílného archeologického poznání těchto oblastí. V neposlední řadě také důsledek zmiňované nejednotnosti v definování archeologických kultur. Obraz rozdrobených nesouvislých i překrývajících se regionů je zajisté reálnějším vyjádřením archeologické skutečnosti, než souvislé, vzájemně disjunktní celky, připomínající soudobou politickou mapu Evropy.

Atlas v této formě řešil navíc otázku prostorového i časového překrývání mapovaných kultur a rozdíly v jejich archeologické náplni. Tomu autoři často různým způsobem přizpůsobili výsledné zobrazení a někdy i vynecháním nebo rozdělením některých časových úseků. Jedním z problémů bylo zřejmě tradiční oddělování vývoje mezolit x neolit, které je důsledkem přetrvávající kulturně historické představy o lineární následnosti archeologických kultur. Příkladem může být namátkou mapa 9a, kde je vynechán prostor střední a severní Evropy v době současné s nejstarším neolitem ve Středomoří. Opakování zřejmě dlouhodobějších celků, např. z mapy 8a, by nemuselo být považováno za duplicitu. To platí ostatně i pro mapu 10a.

V detailech se potom ztrácí rozdíly v charakteru zabraňovaného území. Namátkou uveďme mapu F 10a, kde je kultura lineární keramiky šrafována detailně v jednotlivých povodích řek, ale kardiální jako souvislé osídlení jižní Francie. Přitom první představuje stabilní, i když vnitřně ne zcela současná sídliště, zatím co druhé jsou vesměs izolovaná velmi omezená útočiště pod skalními převisy, jak vyplývá i z připojené legendy.

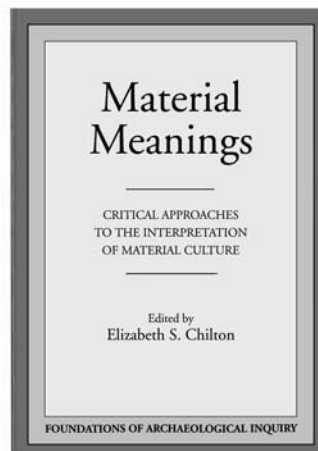
Uvedli jsme jen některé problémy, které vyplývají ze zadání encyklopedického atlasu. V případě encyklopedie slovníkového charakteru by složité a nejasné časoprostorové vztahy archeologických kultur nečinily obtíže. I v případě souvislého textového líčení pravěku Evropy je možno se vhodným literárním způsobem těmto nesnázím vyhnout. Atlas však je časoprostorovou encyklopedií, která vyžaduje jednoznačnou grafickou výpověď a zároveň odhaluje slabá místa současné archeologické teorie i praxe. Proto je třeba ocenit úsilí autorů, kteří se snažili tato úskalí překonat.

Jeho publikace nalezne nepochybně **mnohostranné uplatnění** nejen v rámci oboru, ale i v řadě jiných vědních oblastí. Nezanedbatelné bude jeho použití v pedagogické práci jak pro přednášející, tak pro studenty. Vybavení atlasu rejstříkem lokalit a kultur, stejně jako připojené CD tento úkol publikace velmi ulehčí. V neposlední řadě Atlas zprostředkuje odborné informace i neoborné veřejnosti a stane se zajisté důstojnou formou prezentace archeologického bádání. S tímto posláním lze recenzovanou publikaci doporučit pozornosti všech, kdo se o archeologii zajímají.

Elizabeth S. Chilton ed.

Material Meanings

Critical Approaches to the Interpretation of Material Culture



The University of Utah Press, Salt Lake City 1999.
179 str.
ISBN 0-87480-608-9

Recenzoval:

Petr Květina

Archeologický ústav AV ČR, Praha, v.v.i.
Letenská 4, CZ 118 01 Praha 1
kvetina@arup.cas.cz

Archeologie sebe sama vymezuje jako obor věnující se hmotné kultuře, zdaleka už ale není jasné, jaké percepce tohoto předmětu studia v současnosti převládají. Na výběr je množství teoretických rámců či paradigmat, počínaje nejširším evolučním, přes kulturně historické až po specifická konkrétní témata, jako je technologie, styl, zacházení s odpadem ad. Účelem pojednávaného svazku je zkoumat shody a rozdíly v současných pracích zabývajících se materiální kulturou a objasnit, jak daleko archeologie postoupila v porozumění světu materiální kultury.

Od 70. a 80. let 20. stol. došlo ke změně v chápání kultury, která tak již není „něčím statickým, co nás obklopuje a čehož jsme součástí“, ale „dynamickou entitou, kterou my sami neustále měníme a vytváříme“. V pojetí L. Binforda nejsou archeologické kultury přesně chronologicky a prostorově ukotvené, protože i v jejich rámci existuje značná variabilita, jež znemožňuje přesné vymezení taxonomických hranic. Každá archeologická kultura je tak spíše než čímkoliv jiným kvantitativním poměrem jednotlivých kulturních prvků. I tato „vektorizace“ kultury má svá úskalí, protože spíše než o jednoznačný směr jde o široký proud s určitou vnitřní variabilitou kulturních norem (Shennan 1989, 12–13). Impuls k této změně v nazírání na kulturu byl do humanitních věd implementován ze sociologie a jeho významový posun je vcelku snadno pochopitelný u oborů, které pracují s živou nebo relativně nedávno zaniklou kulturou. Ale co to znamená pro studium materiální kultury v archeologii? Minimálně to, že artefakty už nejsou nazírány jen jako „nástroje pro přežití“, ale jako objekty, které zachycují a utvářejí identitu svých tvůrců a uživatelů. Předměty každodenní potřeby mají stejnou konstitutivní povahu jako myšlenkové systémy, mýty a sociální organizace, zkrátka jako celý komplex „vysoké kultury“, na niž se v minulosti téměř výhradně upíraly zraky sociálních vědců.

Nové zaměření studia materiální kultury odráží i pojednávaná práce, v níž se jednotlivé příspěvky nevěnují pouze samotným artefaktům; namísto toho se studie soustřeďují na 1) sociální a technologické nivó, v nichž je materiál produkován, a 2) interpretaci objektů v kontextech, které se od dříve preferovaných odlišují. Archeologický materiál v chápání autorů sborníku zahrnuje a odráží surovinu, technologii zpracování, nástroje použité při výrobě, zručnost výrobce a konečně finální produkt. Za finální podobou artefaktů však není jen jejich předpokládaná funkce (ať už technická, sociální nebo ideologická), a to je jeden z hlavních problémů, které shromážděné příspěvky dokumentují a řeší.

Ačkoliv zmíněný přístup vychází z tradice americké antropologie, je různorodost jednotlivých příspěvků značná

a postihuje rozpětí vztahů mezi člověkem a jeho předměty. Přístupy jednotlivých autorů též představují široké spektrum teoretických pohledů, metod a souborů dat. Menší část příspěvků je metodologicky zaměřena na rekonstrukci technologických systémů (P. Arnold, D. Arnold, E. S. Chilton). Větší část autorů směřuje skrze studium technických aspektů k poznání sociální identity a etnicity (E. S. Chilton, M. Stark, C. L. Costin, M. A. Dobres, M. Wobst). Některé kapitoly vycházejí z etnoarcheologických pramenů (P. Arnold, D. Arnold, M. Stark), jiné jsou založeny na čistě archeologických datech (E. S. Chilton, C. L. Costin, M. A. Dobres). I přes tyto rozdíly se autoři shodují v uvědomění 1) důležitosti historického kontextu pro poznání artefaktové variability, 2) že technologický systém představuje široký kontext pro interpretaci materiální kultury, 3) že materiální kultura vychází z lidských aktivit, ale současně je i předjímá a ovlivňuje.

Většina ze studií sborníků využívá jako základ keramická data. Ta jsou studována komplexně ve všech dostupných úrovních: funkce, styl, skladba a výroba. Keramická výroba je totiž vhodná pro studium vztahu materiální kultury a sociálního systému – jde o aditivní proces, jehož variabilita není příliš ovlivněna podmínkami přírodního prostředí ani technologickými omezeními. Do produkce keramiky se proto formou technologických voleb silně promítá tradice, hodnoty, možnosti a ústupky dané populace. Nádoby jsou médiem pro studium technických systémů, obživy, sociálních vztahů, organizace produkce, sociální identity, hierarchie a stylu.

Významným tematickým směrem v etnoarcheologii je *ceramic ecology*, která studuje vzájemné působení mezi keramikou a jejím přírodním a sociokulturním kontextem. Etnoarcheologie v různých svých podobách významně přispívá k tomu, jak archeologové artefakty chápou – asi nejvíc se to týká vztahu mezi lidským chováním, výrobou a používáním předmětů. V mnoha směrech etnoarcheologie stála u zrodu teoretických východisek studia hmotné kultury. Opakovaně bylo v etnoarcheologických studiích poukazováno na to, že artefakty jsou umístěny ve složité síti kultury, kde nabývají mnoha významů. K jejich pochopení je třeba vždy přihlížet k jedinečným historickým a kulturním podmínkám daného kontextu.

Studium technických postupů je další z potenciálně „silných“ oblastí etnoarcheologie. Spojením jejich teoretických východisek a deskripce *chaînes opératoires* podle A. Leroi-Gourhane vznikl koncept „technologického stylu“. Ten se zaměřuje na studium prvků, jako jsou např. výběr materiálu, předávání znalostí a zkušeností, organizace výroby a rituální praktiky, které utvářejí výslednou formální variabilitu, a technologický operační řetězec.

Ke studiím zabývajícím se technickými přístupy patří kapitola M. Starkové, která se věnuje detailní analýze technologického stylu keramických nádob u filipínských Kalinga zejména s ohledem na korelaci jeho prostorového vymezení s hranicemi v sociální a etnické oblasti. Autorka ukázala, že v oblasti Kordilérské vysočiny na sev. Filipínách se sociální jednotky seskupují v následující řadě: domácnosti (usedlosti) se spojují do vesnic a ty zase do lokálních systémů sloužících jako pakty udržující mír. Lokální systémy se příležitostně mohou sjednocovat na ještě vyšší úrovni do širších celků za účelem poskytnutí politické podpory některému ze svých členů nebo uzavřít politickou opozici proti antagonistickým silám zvenčí. Žádná ze zmíněných úrovní však není shodná s etnickými skupinami. Odraz sociálních hranic v materiální kultuře je dobře patrný, ačkoliv jak autorka upozorňuje, může být tato reflexe nesymetrická a nevědomá. Do podobné tematické skupiny patří i příspěvek E. Chiltonové zaměřený na prehistorickou keramiku oblasti Nové Anglie. Studijní soubor pocházel z odlišných geografických i sociálních kontextů a je natolik různorodý, že standardní typologické rozdělení nebylo účelné. Autorka namísto toho sledovala tzv. technické přístupy ve výrobě, tj. jak se do výsledku

promítají různí činitelé vypovídající o obživě, osídlení, politické organizaci, společenské integraci a jejich hranicích.

Silným potenciálem se může pochlubit studium materiální kultury za pomoci přírodovědných disciplín. Oproti předchozím pracím, které se soustředily na otázky typu „z čeho se daný artefakt skládá“ a „jak byl vyroben“, se současné práce zabývají i tím, proč byly daná technologie či materiál použity. Příspěvek D. Arnolda et al. je příkladem syntézy etnoarcheologických, archeologických a přírodovědných metod. Autoři studovali složení keramické hmoty yucatánských nádob ze současnosti i minulosti pomocí neutronové aktivační analýzy (NAA). Na základě přítomnosti odlišných stopových prvků v souborech konstatovali pravděpodobně využívání jiných přírodních zdrojů hlíny, což je podmíněno jak geograficky, tak chronologicky. Poukazují též, že techniky přípravy keramické hmoty a přidávání ostriva jsou z hlediska NAA analýzy méně průkazné než zdroj keramické hlíny.

Důraz na problematiku organizace výroby lze v archeologických studiích pozorovat v posledních dvaceti letech. Kapitola C. Costinové se věnuje analýze tvarové a technologické různorodosti nádob zv. *crisoles* z lokality San José de Moro v Peru. Na základě pramenů z pohřebišť kultury Moche se snaží sledovat vztah mezi variabilitou forem jednoho keramického typu, organizací výroby a společenskou strukturou. Všechny indicie svědčí pro to, že nádoby *crisoles* nebyly vyráběny sériově v rámci jedné keramické dílny, ale podomácku relativně velkým počtem netrénovaných jedinců. Ačkoliv jsou některé hroby vybaveny drahými a prestižními předměty a jiné jsou zcela chudé, mají obě skupiny společnou přítomnost jednoduchých a hrubě vyrobených *crisoles*. Autorka se domnívá, že to svědčí pro přetrvávající propojení elity a obyčejných lidí v pohřebním ritu, ačkoliv v sociálních podmínkách každodennosti byly obě skupiny výrazně odděleny.

P. Arnold se zaměřil na studium keramické produkce v širším pohledu reflektujícím posun ve vnímání charakteru evolučního procesu. Technologie a organizace výroby je chápána jako „dynamický jev, který odráží minulé, tradiční zkušenosti výrobce a současně i jeho budoucí, krátkodobé cíle“. Na příkladu etnoarcheologických pramenů z oblasti jižního Veracruz v Mexiku ukazuje rozdíly v chápání vývoje jako 1) graduálního postupu a 2) selektivního neo-darwinistického procesu vývoje. Zatímco představa graduální změny forem materiální kultury směrem k účelnějším, sofistikovanějším a momentálně stylově adekvátním je v archeologii tradičně zakotvena, jiné možnosti vývoje jsou zvažovány jen okrajově. Takovou možností je právě i selektivní přístup, který je autorem aplikován na vývoj keramických nádob. V tomto pohledu je evoluční variabilita v keramické produkci výsledkem dvou druhů procesů: a) intencionální nastartování změny v produkci (týká se forem i technologie); b) rozšíření a uplatnění této změny, které je na lidské vůli nezávislé. Prakticky to znamená, že výrobce dokáže jen obtížně předvídat, jaké vlastnosti zajistí obchodní či užitný úspěch novému typu výrobku. Lepší technické vlastnosti keramiky neznamenají úspěch na trhu: potenciální uživatelé si pravděpodobně raději vyberou méně kvalitní, ale levnější zboží.

„Artefakt je spíše příběh, který se dá vyprávět, než text, jenž lze číst.“ Tak jsou uvedeny dvě kapitoly práce, které se věnují teorii poznávání a interpretaci materiální kultury. Jednou z nich je genderově laděná studie M. A. Dobresové, která ukazuje, jak je materiální kultura evropského mladého paleolitu interpretována standardně a jak se interpretace změní při akcentu pohlavně podmíněných sociálních rozdílů. Autorka se snaží ukázat, že genderový přístup nelze jednoduše přiřazovat k tradičním interpretacím, ale je třeba přizpůsobit i metodu studia artefaktů.

Kapitola M. Wobsta nese název „Styl v archeologii nebo archeologie ve stylu“ a autor v ní klade důraz na rozdíl mezi teoretickým posuzováním stylu a praktickými aplikacemi v analýze archeologického materiálu. Zvolená cesta

ke kritické interpretaci materiální kultury vede skrze re-definici a vysvětlení konceptu stylu v archeologii. Wobstova původní teorie stylu (*Wobst 1977*) odráží soudobě rozšířené procesuální paradigma o funkčním významu různých forem a stylů hmotné kultury. Tato koncepce vyšla ze snah procesualismu, ve svém důsledku však nevedla k lepšímu porozumění světu hmotné kultury, protože ta byla nyní vnímána jen jako prostředek k porozumění lidské společnosti. V post-procesuálním období se autoři začali nesměle vracet k představě, že hmotná kultura zřejmě opravdu tvoří svět sám pro sebe a všechny jeho vlastnosti nelze funkčně vysvětlit.

Archeologická teorie stylu M. Wobsta, na kterou řada autorů navázala, je založena na představě o aktivní roli stylu sloužícího k přenosu sociální informace. Tímto jednoduchým vysvětlením se styl stal z okrajové či jednostranně (např. chronologicky) vnímané součásti variability hmotné kultury mnohostranným dominantním faktorem. Zároveň se podařilo vytvořit spojení mezi poněkud neurčitou archeologickou teorií podtrhující symbolický význam artefaktů a bohatým souborem konkrétních etnografických zjištění, jež teoretický předpoklad potvrzovaly. Zřejmě nejvýznamnější modifikací autorovy teorie stylu jako výměny sociálních informací je zdůraznění ambivalence stylu z hlediska různorodosti jeho forem a lidského chování: styl z lidského chování vychází, ale zároveň ho i utváří, předchází mu. Styl způsobuje diverzitu dané kategorie hmotné kultury, ale současně ji i omezuje relativně úzkou tolerancí své vlastní různorodosti.

Závěrečné shrnutí sborníku provedla M. Conkey, která se studiem materiální kultury z nepříliš obvyklých hledisek dlouhodobě zabývá (*Conkey – Hastorf eds. 1990; Conkey – Gero eds. 1991*). Autorka konstatuje evidentní skutečnost, že totiž v pojednávané knize není prezentována žádná ucelená teorie materiální kultury. Co jednotlivé kapitoly pojí dohromady, nejsou ani kladené otázky, ani použitá metoda, ale celkové chápání hmotné kultury jako nesmírně rozmanitého komplexu ovlivňovaného člověkem a zároveň ovlivňujícího jeho samého. Sborník je dalším důkazem, že neexistuje univerzální model studia artefaktů, nýbrž že tento rozmanitý soubor lze studovat z různých hledisek, k nimž patří etnoarcheologické, historické, stylistické, feministické, symbolické, technické, typologické a ještě mnohá další.

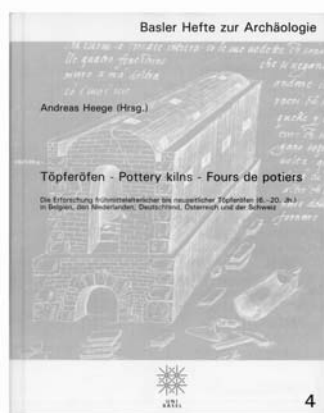
Literatura

- Conkey, M. W. – Hastorf, Ch. A. eds. 1990:*
The uses of style in archaeology. Cambridge: Cambridge University Press.
- Conkey, M. W. – Gero, J. eds. 1991:*
Engendering Archaeology: Women and Prehistory. Oxford: Basil Blackwell.
- Shennan, S. 1989:*
Introduction: Archaeological Approaches to Cultural Identity. In: Shennan, S. ed.: Archaeological Approaches to Cultural Identity. London: Unwin Hyman, 1–32.
- Wobst, M. 1977:*
Stylistic behavior and information exchange. In: Cleland, C. ed.: Papers for the Director: research essays in honor of James B. Griffin. Michigan Anthropological Papers 61. Ann Arbor: Museum of Anthropology – University Michigan, 317–342.

Andreas Heege (Hrsg.)

Töpferöfen – Pottery kilns – Fours de potiers

Die Erforschung frühmittelalterlicher bis neuzeitlicher Töpferöfen (6.–20. Jh.) in Belgien, den Niederlanden, Deutschland, Österreich und der Schweiz



Basler Hefte zur Archäologie, Band 4
Archäologie-Verlag Basel 2007.
ISBN 978-3-905448-03-0

Recenzoval:

Ian Klápště

Archeologický ústav AV ČR, v.v.i.
Letenská 4, CZ 118 01 Praha 1
klapste@arup.cas.cz

Prvou část sborníku tvoří studie A. Heege, která zároveň dala celému svazku své jméno (s. 9–203). Aktuální kapitoly terénního výzkumu potom přibližuje 22 příspěvků od 23 autorů z Německa, Švýcarska, Belgie a Nizozemí (s. 205–422). Svazek uzavírá německo-anglicko-francouzský slovník terminologie hrnčířských pecí (s. 423–432) a na CD v příloze najdeme databáze a distribuční mapu.

V rozvoji německého a do značné míry i středoevropského studia středověké a novověké keramiky připadá důležitá úloha sdružení *Arbeitskreis für Keramikforschung*. Vzniklo v roce 1968 a každoročně pořádá symposia, na nichž se setkávají desítky specialistů. K programovým cílům patří podpora interdisciplinárního výzkumu, ostatně mezi zhruba 400 dnešními členy najdeme archeology, historiky umění, etnografy, ale také přírodovědce zabývající se keramikou, a ve výčtu nechybějí ani laičtí sběratelé. Recenzovaný sborník vyšel u příležitosti 40. mezinárodního symposia o hrnčířství, které se v roce 2007 konalo v bavorském Obernzell.

Andreas Heege (*1957) zatím upoutal pozornost zejména monografií o dolnosaském městě Einbecku (*Heege 2002*), už předtím ale vydal část své disertace (obhájené v Göttingen) o raně středověké keramice v Porýní (*Heege 1995*). Od roku 2002 působí ve Švýcarsku, v kantonu Bern a částečně i na univerzitě v Basileji. Jeho studie v recenzovaném svazku se opírá o evidenci 1055 hrnčířských pecí ze 6.–20. stol., shromážděných ve čtyřech zemích vyjmenovaných v podtitulu. Jestliže územní rozpětí zaslouží respekt, může širší časového rozpětí vzbuzovat údiv. Náročný autorův přístup není nahodilý. Vychází z přesvědčení o významu bilančních souhrnů archeologických informací, neboť právě takové souhrny usnadňují ověřování starých a formulaci nových hypotéz. Široké územní a časové rozpětí se stává nezbytným předpokladem k zachycení hlavních tendencí ve vývoji středověkých a novověkých hrnčířských pecí. Ukázalo se ovšem, že v dostupné evidenci přetrvávají „černé díry“ a některé časové úseky nejsou dost dobře postizitelné (10.–11. stol., 15.–16. stol., 18.–19. stol., kde se ovšem naskýtají nearcheologické poznávací opory). Problematika dlouhodobých sekvencí tak zůstává tématem pro další výzkum.

Připomeňme ještě jednu významnou souvislost. Soupis hrnčířských pecí 6.–15. stol. z Německa a z některých kontaktních zemí totiž vyšel v roce 2003. Jeho autorka, *B. Weiser (2003)*, se sice opírala o svou magisterskou práci z roku 1989, ale i tak zachycovala poměrně aktuální stav výzkumu. Jestliže si nyní A. Heege přidal dalších 500 let, vstoupil do značně specifické problematiky novodobých