

K POHŘEBIŠTI KULTURY BYLANSKÉ NA KOLÍNSKÉM PŘEDMĚSTÍ ŠTÁRALKA

Filip Velímský – Hana Brzobohatá

1. ÚVOD

V průběhu října roku 2007 došlo na východním předměstí Kolína v osadě Štáralka při rekonstrukci plynovodního potrubí VTL k porušení zdejšího pohřebiště kultury bylanské. Protože výkopové práce probíhaly na již existující stavbě, nebyly stavebníkem, kterým byla firma RWE Distribuční služby s. r. o., dopředu ohlášeny. V průběhu stavby ale v jedné z vykopaných revizních šachet došlo k porušení archeologických situací, a proto bylo nutné přistoupit k provedení záchranného archeologického výzkumu.¹ Následující příspěvek přináší stručné shrnutí průběhu celé akce, včetně vyhodnocení zachycených situací a materiálu a zasazení nálezu do stávajícího kontextu pravěkého osídlení této části města Kolína.²

2. LOKALIZACE NALEZIŠTĚ A STARŠÍ NÁLEZY

Místo nálezu se nachází na východním předměstí města Kolín (okr. Kolín), na jihovýchodním okraji osady Štáralka za domem č. p. 93 na poli na pozemkové parcele č. 604 (k. ú. Nebovidy, JTSK Y=686289, X=1059775) (*obr. 1A*). Naleziště je situováno v rovině, na poli, které se rozprostírá mezi Nebovidským potokem (ca. 250 m od něj) a polní cestou, jež vede od autobusové točny k silnici na Nebovidy. Uvedený prostor je součástí okraje labské terasy. Nadmořská výška se v místě nálezu pohybuje kolem 205 m.

Z blízkého okolí stavby je z minulosti známa řada nálezů nejen kultury bylanské³, ale i dalších pravěkých kultur⁴ či mladších situací z období středověku⁵, které se koncentrují po obou březích Nebovidského potoka a u jeho soutoku s potokem Hořanským.

Přímo z intravilánu osady Štáralka pochází jednak nález kostrového hrobu z doby laténské⁶, tři žárových hrobů kultury bylanské⁷ a nádoby a zlomků keramiky z doby hradištní⁸, který byl učiněn v roce 1938 při stavbě vinných sklepů u domu č. p. 79 (*obr. 1A:2*).⁹

¹ K zachycení stavby došlo při provádění zaměření geofyzikálního průzkumu v trase plánovaného silničního obchvatu Kolína.

² Protože je předkládaný text ve své podstatě marginálním doplněním staršího souhrnu pohřebišť bylanské kultury v Kolíně autorů Drahomíra Kouteckého a Zbyňka Sedláčka (*Koutecký – Sedláček 1984*), byl v příspěvku použit podobný způsob členění a popisu nálezu a situace a nálezů.

³ Starší přehledy nálezů kultury bylanské na Kolínsku viz *Dvořák 1934–35; ibid. 1936; ibid. 1936–38; ibid. 1938; Sedláček 1982*. Aktuální přehled osídlení a pohřebišť kultury bylanské na území města Kolín viz *Koutecký – Sedláček 1984; Jiráň – Rulf – Valentová 1987; Mazač – Tvrdík 2000; Mazač – Jouza 2006*.

⁴ Neolitické sídliště kultury s keramikou lineární a keramikou vypíchanou a sídliště z mladší doby bronzové bylo zachyceno v roce 2004 mezi Havlíčkovou ulicí a železniční tratí, na parcele p. č. 1751/3, v nově budované průmyslové zóně Kolín-východ. Záchranný archeologický výzkum při stavbě tovární haly firmy MI-KING zde provedli zaměstnanci Regionálního muzea v Kolíně R. Tvrdík a Z. Mazač (*Tvrdík 2004*). Na podzim roku 2007 pak byly objekty patřící patrně ke stejnému neolitickému sídlišti kultury s keramikou vypíchanou zachyceny také při jižním okraji závodu firmy KOPOS Kolín (*Šumberová 2007*). V průmyslové zóně Kolín-východ probíhá v současnosti další archeologický výzkum při stavbě výrobní haly firmy MANAG, který realizuje Ústav archeologické památkové péče středních Čech Praha (M. Vávra – D. Štátný), v jehož průběhu bylo zatím evidováno osídlení kultury s keramikou lineární a keramikou vypíchanou a pohřebiště eneolitické kultury nálevkovitých pohárů.

⁵ Z areálu firmy KOPOS, která leží mezi Polepkou a Nebovidským potokem, po pravé straně Havlíčkovy ulice, je znám starší nálezh pohřebišť z doby hradištní (*Valentová – Tvrdík 2004*).

⁶ Blíže informace o tomto nálezu viz *Dvořák – Filip 1939–1946, 73; Filip 1956, 344*.

K zachycení dalších archeologických situací na lokalitě pak patrně došlo ve 40. letech 20. století¹⁰, při pokládání plynovodního vysokotlakého potrubí, jež je v hantýrce dnešních plynářů označováno jako „Hitler“. Odborná evidence zachycených objektů však nebyla provedena (*obr. 1A:?*).¹¹

Různé stavební akce probíhaly na lokalitě Štáralka samozřejmě i v pozdějších letech, významnější archeologické nálezy ale v jejich průběhu již nebyly zachyceny. Prozatím poslední archeologickou aktivitou na lokalitě tak kromě v příspěvku popisované akce zůstává předstihový geofyzikální a letecký průzkum trasy silničního obchvatu Kolína, jehož výsledky ukazují mimořádně hustou koncentraci pravěkého osídlení v místě napojení plánovaného obchvatu na stávající silnici č. 38.

3. ARCHEOLOGICKÝ VÝZKUM V ROCE 2007

3.1. Nálezové okolnosti

Záchranný archeologický výzkum při rekonstrukci plynovodu u osady Štáralka proběhl v termínu od 11. do 12. října 2007 a v jeho průběhu došlo postupně k začištění, zaměření, kresebné a fotografické dokumentaci a ovzorkování celkem šesti objektů označených č. 1/07–6/07. Všechny zachycené objekty se nacházely v ploše nevelké sondy, která byla vykopána v místě, kde bylo zachyceno porušení plynovodu. Tvar sondy lze popsat jako protáhlý obdélný s malým výstupkem u severozápadního nároží (*obr. 1B*). Celková plocha sondy, která byla orientována přibližně ve směru východ–západ, nečinila víc jak 36 m². Hloubka sondy se pohybovala kolem 2 m, přičemž většina stěn výkopu byla prakticky kolmá. Rovněž dno vykopané sondy bylo prakticky rovné. Středem sondy vedla litinová trubka vysokotlakého plynovodního potrubí o průměru 40 cm. Zасыpaný vkop pro potrubí měl tvar písmene U a porušoval terén po obou stranách trubky až do vzdálenosti 1 m.

Svrchní pokryv tvořila v místě výzkumu kvalitní tmavě hnědá ornice o síle ca. 40 cm, která dosedala na světle hnědou vrstvu podorničí o síle ca. 30 cm, pod níž se nacházela světle hnědá spraš, jejíž barva pak s narůstající hloubkou přecházela přes světle okrovou barvu až k barvě světle žluto-bílé. Zásyp vkopu pro potrubí byl tvořen stejnými, ale překopanými a převrstvenými vrstvami, které byly navíc obohaceny o příměs písku.

3.2. Popis objektů

Jak již bylo uvedeno, v průběhu záchranného výzkumu bylo evidováno celkem šest objektů. Dva objekty č. 1/07 a 2/07 byly zachyceny na jižním profilu (*obr. 1D*), další dva objekty č. 4/07 a 5/07 pak na protilehlém severním profilu (*obr. 1C*). Objekt č. 3/07 byl zachycen v severovýchodním nároží sondy a zasahoval jak do severního, tak i do východního profilu sondy, kde ho však porušoval výkop pro potrubí (*obr. 1C*). Poslední objekt č. 6/07 byl jako jediný zachycen v ploše sondy (*obr. 1B*). Objekt byl bohužel opět z větší části zničen.

⁷ Popis nálezových okolností, inventarizaci a rozbor materiálu viz *Koutecký – Sedláček 1984*, 260–261.

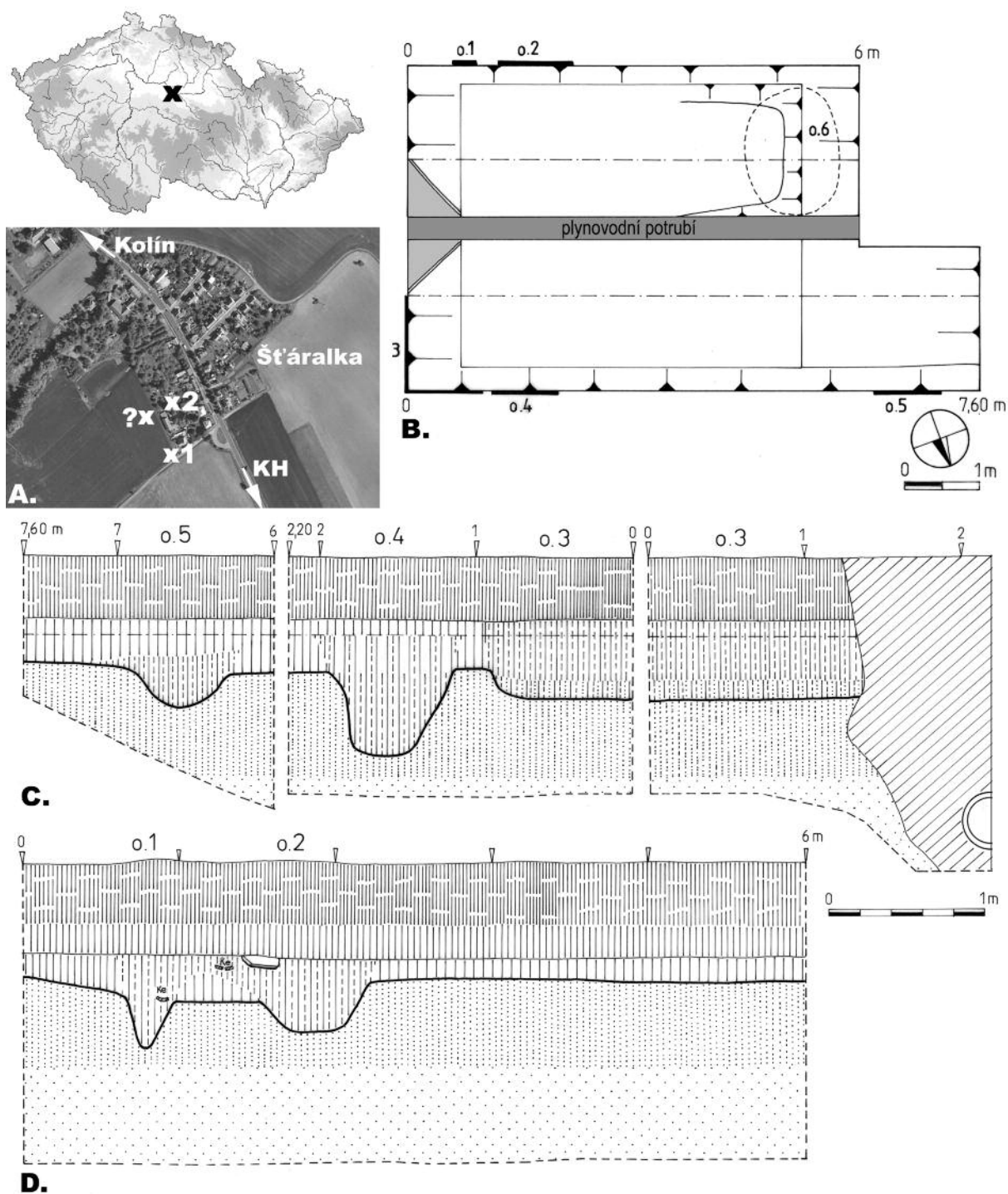
⁸ Blíže informace o tomto nálezu viz *Valentová – Tvrđík 2004*, 562.

⁹ Od místa výzkumu z roku 2007 je naleziště z roku 1938 vzdáleno přibližně 80 m. Za upřesnění datace a lokalizace tohoto nálezu děkuji Ing. Karlu Sovovi. Doposud uváděný rok nálezu 1942 (*Koutecký – Sedláček 1984*, 260) je s největší pravděpodobností až rokem odevzdání nálezu do muzejních sbírek.

¹⁰ V přírůstkové knize Regionálního muzea v Kolíně se v soupisu staršího muzejního fondu nachází dva zápisy, které zřejmě se stavbou plynofikace souvisí. První ze zápisů (př. č. 14/79) se týká do muzea odevzdaného materiálu patřícího kultuře řivnáčské a kultuře lužicko-knovízské, druhý zápis (př. č. 13/82) pak materiálu kultury bylanské. U prvního z nálezů je bohužel uvedena pouze hrubá lokalizace „z předměstí Štáralka“, blíže specifikován pak není ani způsob jeho nabytí. Oproti tomu o druhém z nálezů víme, že byl učiněn při stavbě potrubí na konci Kolína u Štáralky dne 21. 6. 1942, a že obsahoval kromě menšího souboru keramiky (*Koutecký – Sedláček 1984*, 261, *obr. 12:14–15*) také dva zlomky bronzových náramků s vytepanými příčnými vývalky, jeden zkorodovaný železný kroužek a úlomky spálených lidských kostí (*Koutecký – Sedláček 1984*, 261, *obr. 12:13, 16*).

¹¹ Hlavní příčinu toho, proč nebyla lokalita objevena již při samotné stavbě plynovodu, lze spatřovat v personální absenci na postu kolínského archeologa v letech 1941–1942. Výkopové práce totiž shodou okolností probíhaly v době, kdy byla činnost Městského muzea v Kolíně těžce postižena zatčením vůdčí osobnosti zdejšího archeologického bádání MUDr. Františka Dvořáka v září roku 1941. Nový ředitel muzea, německý archeolog Walter Lung, pak byl na svůj post dosazen až v listopadu 1942, kdy se již realizovaly výkopové práce v areálu kolínského plynárny.

U objektů č. 1/07, 2/07, 3/07 a 5/07 bylo jejich zahloubení viditelné od úrovně přechodu podorničí a spraše. U objektu č. 4/07 bylo zahloubení evidováno již na úrovni rozhraní ornice a podorničí. V případě objektu č. 6/07 pak zůstala do spraše zahloubená pouze část dna objektu o nepříliš zřetelném oválném půdorysu.



Obr. 1. Kolín-Štářalka. A. Letecký pohled na lokalitu: 1 – místo výzkumu z roku 2007; 2 – místo výzkumu z roku 1938; ? – přibližná lokalizace nálezů z roku 1941; B. Celkový plán sondy výzkumu z roku 2007; C. Jižní a východní profil sondy; D. Severní profil sondy

Obj. č. 1/07

Typ objektu: kúlová jáma?

Evidované rozměry objektu: max. šířka 42 cm, max. hloubka 60 cm

Tvar objektu: vkop zašpičatělý, ve tvaru písmene V

Výplň objektu: ulehlá světlá hnědošedá hlína (překopaná spraš)

Obj. č. 2/07

Typ objektu: menší jáma

Evidované rozměry objektu: max. šířka 100 cm, max. hloubka 46 cm

Tvar objektu: stěny vkopu zkosené, dno mírně zakulacené

Výplň objektu: ulehlá světlá hnědošedá hlína (překopaná spraš)

Obj. č. 3/07

Typ objektu: větší jáma/žárový hrob?

Evidované rozměry objektu: max. šířka 134 cm, max. délka 96 cm, max. hloubka 50 cm

Tvar objektu: stěny vkopu prudce zkosené, dno rovné

Výplň objektu: ulehlá světlá hnědošedá hlína (překopaná spraš) a ulehlá světlá hnědožlutošedá hlína (větší podíl spraše)

Obj. č. 4/07

Typ objektu: menší jáma

Evidované rozměry objektu: max. šířka 80 cm, max. hloubka 76 cm

Tvar objektu: stěny vkopu zkosené, dno mírně zakulacené

Výplň objektu: ulehlá hnědošedá hlína (větší podíl ornice) a ulehlá světlá hnědošedá hlína (překopaná spraš)

Obj. č. 5/07

Typ objektu: žárový hrob

Evidované rozměry objektu: max. šířka 70 cm, max. hloubka 32 cm

Tvar objektu: stěny vkopu mírně zkosené, dno zakulacené

Výplň objektu: ulehlá světlá hnědošedá hlína (překopaná spraš)

Obj. č. 6/07

Typ objektu: žárový hrob

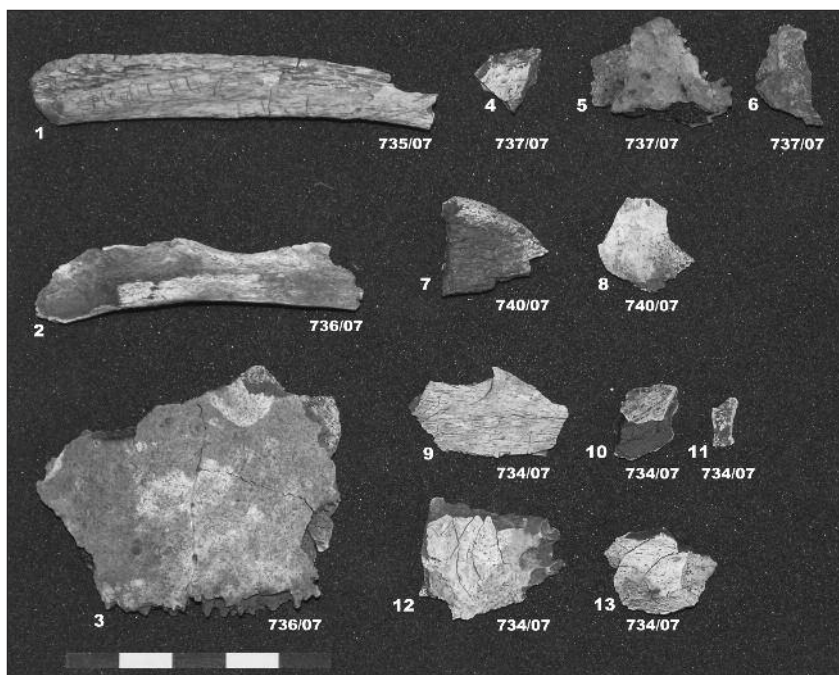
Evidované rozměry objektu: max. šířka 125 cm, max. délka 160 cm, max. hloubka 10 cm

Tvar objektu: vkop špatně zřetelný, půdorys oválný, dno rovné

Výplň objektu: ulehlá světlá hnědošedá hlína (překopaná spraš)

3.3. Přehled nálezů

OBJ	SONDA	ČÁST	VRSTVA	PŘIR_Č	K_ATYP	K_ZDOB	K_PROF	K_NAD	K_SUMA	KA	SpKo	bronz	Fe	poznámka
1/07	1/07	ovzorkování profilu		730/07	6	0	0	0	6	0	0	0	0	
2/07	1/07	ovzorkování profilu		731/07	4	0	0	0	4	0	0	0	0	
2/07	1/07	ovzorkování profilu	60-110	732/07	2	0	1	0	3	0	0	0	0	
3/07	1/07	ovzorkování profilu	40-50	733/07	1	0	0	0	1	0	0	0	0	
3/07	1/07	ovzorkování profilu	40-50	734/07	10	0	2	0	12	0	5	0	0	
5/07	1/07	ovzorkování profilu	20-40	735/07	0	0	0	2 N3, N4	21	0	1	1	0	část bronz. náramku
6/07	1/07	zásyp	30-50	736/07	8	2	6	0	16	0	2	0	0	
6/07	1/07	zásyp	60-dno	737/07	2	0	2	2 N1, N2	39	0	3	0	0	přeslen
6/07	1/07	zásyp	50-60	738/07	14	0	8	0	23	0	0	0	0	
6/07	1/07	dno	60-70	739/07	1	0	0	0	1	0	0	0	0	
6/07	1/07	dno	60-70	740/07	4	0	2	0	6	0	2	0	0	
sběr	u sondy 1/07	halda		741/07	15	0	5	1 N5	20	1	0	0	4	předměty Fe novověké



Obr. 2. Kolín-Štáralka.
Antropologický materiál
z výzkumu v roce 2007 (př. č.
734/07 9–13, 735/07 1, 736/07
2–3, 737/07 4–6, 740/07 7–8)

3.4. Antropologické určení

1. (734/07) Z objektu č. 3/07 bylo vyzvednuto pět zlomků střední a malé velikosti, převážně bílých a šedě zbarvených a dokonale spálených. Přibližně lokalizovat lze jediný zloмок, který pochází z klenby lební. Bohužel i v tomto případě se jedná o zlomkový žárový materiál bez anatomických detailů, morfoskopicky bez možnosti druhového určení (obr. 2:9–13).
2. (735/07) Objekt č. 5/07 obsahoval jediný křídovitě vypálený podélný ústěp dialýzy pravděpodobně jedné z předloketních kostí. Zloмок lze označit jako fragment lidského skeletu. Bohužel u tohoto kosterního pozůstatku nelze určit pohlaví ani blíže specifikovat interval dožitého věku jedince (obr. 2:1).
3. (736/07, 373/07, 740/07) Z objektu č. 6/07 bylo vyzvednuto celkem sedm fragmentů velké, střední i malé velikosti. Převládající zbarvení je šedé, anatomicky lze určit jen z pěti menších zlomků rekonstruovaný zadní horní úhel pravé kosti temenní robustní stavby, s naznačeným otvůrkem (*foramen parietale*). Druhý z větších fragmentů pochází z dialýzy neidentifikovatelné dlouhé kosti. Nepřítomnost pohlavně diagnostických znaků nedovoluje ani v tomto případě určení pohlaví a z věkových změn lze s obtížemi odečíst stupeň již probíhající obliterace ve třetím a čtvrtém úseku šířkového lebečního švu. O zachycených lidských kosterních pozůstatcích lze proto říci, že patřily již dospělému jedinci (obr. 2:2–8).

3.5. Analýza archeologických nálezů

3.5.1. Analýza keramických nádob

1. (736–740/07, N1, obj. č. 6/07) Neúplná amforovitá miska s kuželovitým hrdlem, v. 9,6 cm, průměr hrdla 12 cm, maximální průměr nádoby 16,5 cm, barva šedohnědá, povrch vně hlazený, uvnitř, na hrdle a podhrdlí tuhovaný, bez výzdoby (obr. 3:1).
2. (736–740/07, N2, obj. č. 6/07) Neúplná miska se zataženým okrajem, v. 6,6 cm, průměr hrdla 21,4 cm, maximální průměr nádoby 22,2 cm, barva šedohnědá, povrch vně i uvnitř hlazený a tuhovaný, dno s omfalem, bez výzdoby (obr. 3:2).
V souboru materiálu př. č. 736/07, 737/07 a 738/07 se nachází ještě několik menších fragmentů z této nádoby s identickými vlastnostmi (nekresleny).
3. (735/07, N3, obj. č. 5/07) Neúplná rozevřená miska, v. 5,8 cm, průměr nestanoven, barva vně žlutohnědá, uvnitř šedohnědá, povrch hlazený, uvnitř a vně dna tuhovaný, bez výzdoby (obr. 3:3).
V souboru materiálu př. č. 735/07 se nachází dvanáct a v souboru materiálu př. č. 735/07 dva drobné fragmenty z této nádoby s identickými vlastnostmi (nekresleny).
4. (735/07, N4, obj. č. 5/07) Větší fragment amforovité nádoby, v. 11 cm, průměr nestanoven, barva vně žlutohnědá, uvnitř šedohnědá, povrch hlazený, uvnitř tuhovaný, bez výzdoby (obr. 3:4).

V souboru materiálu př. č. 735/07 se nachází ještě jeden menší fragment z téže nádoby s identickými vlastnostmi (nekreslen).

5. (741/07, N5, halda výkopu) Větší fragment misky se zataženým okrajem, v. 5,8 cm, průměr nestanoven, barva vně světle hnědá, uvnitř šedá, povrch hlazený, uvnitř tuhovaný, bez výzdoby (*obr. 3:5*).

3.5.2. Analýza fragmentů keramiky

6. (730/07) Celkem šest malých fragmentů z těla jedné nádoby. Barva vně světle hnědá, uvnitř hnědá, povrch hlazený, vně částečně tuhovaný, bez výzdoby (nekresleno).

7. (731/07) Celkem čtyři fragmenty z většího počtu nádob. Tři fragmenty silně erodované (nekresleno). Čtvrtý fragment (*obr. 3:24*), zlomek z podhrdlí, barva vně světle hnědá, uvnitř šedá, povrch hlazený, uvnitř tuhovaný, bez výzdoby.

8. (732/07) Celkem tři fragmenty ze tří různých nádob. Dva fragmenty z těla nádoby (jeden uvnitř žlutý, druhý hnědý, vně oba šedohnědé, povrch obou hlazený, uvnitř tuhovaný, oba bez výzdoby) (nekresleno), jeden fragment okraje misky se zalomenou stěnou a esovitou profilací (vně šedohnědý a hnědý, uvnitř šedohnědý, povrch hlazený, uvnitř a částečně i vně tuhovaný, bez výzdoby) (*obr. 3:25*).

9. (733/07) Jeden větší fragment z těla nádoby (barva vně žlutohnědá, uvnitř šedohnědá, povrch hlazený, uvnitř tuhovaný) (nekresleno).

10. (734/07) Celkem dvanáct fragmentů z většího počtu nádob. Pět fragmentů z těla jedné nádoby (barva vně žlutohnědá, uvnitř šedohnědá, povrch hlazený, uvnitř tuhovaný, bez výzdoby, patrně identická nádoba jako v případě př. č. 733/07) (nekresleno). Jeden fragment z těla nádoby, novověká příměs (nekresleno). Jeden fragment okraje zdobený při přechodu hrdla ve výduf promačkávanou plastickou páskou (barva šedohnědá, povrch hlazený, tuhovaný) (*obr. 3:20*). Jeden fragment dna nádoby (uvnitř žlutohnědý, vně šedohnědý, povrch hlazený?, vně tuhovaný, bez výzdoby) (*obr. 3:26*). Dva fragmenty z těl dvou různých nádob (první vně žlutohnědý, uvnitř šedý, hlazený, uvnitř tuhovaný, bez výzdoby (*obr. 3:18*); druhý vně šedohnědý, uvnitř hnědý, vně hlazený a leštěný, uvnitř hlazený, bez výzdoby (*obr. 3:19*).

11. (735/07) Viz kapitola 3.5.1, body 3 a 4.

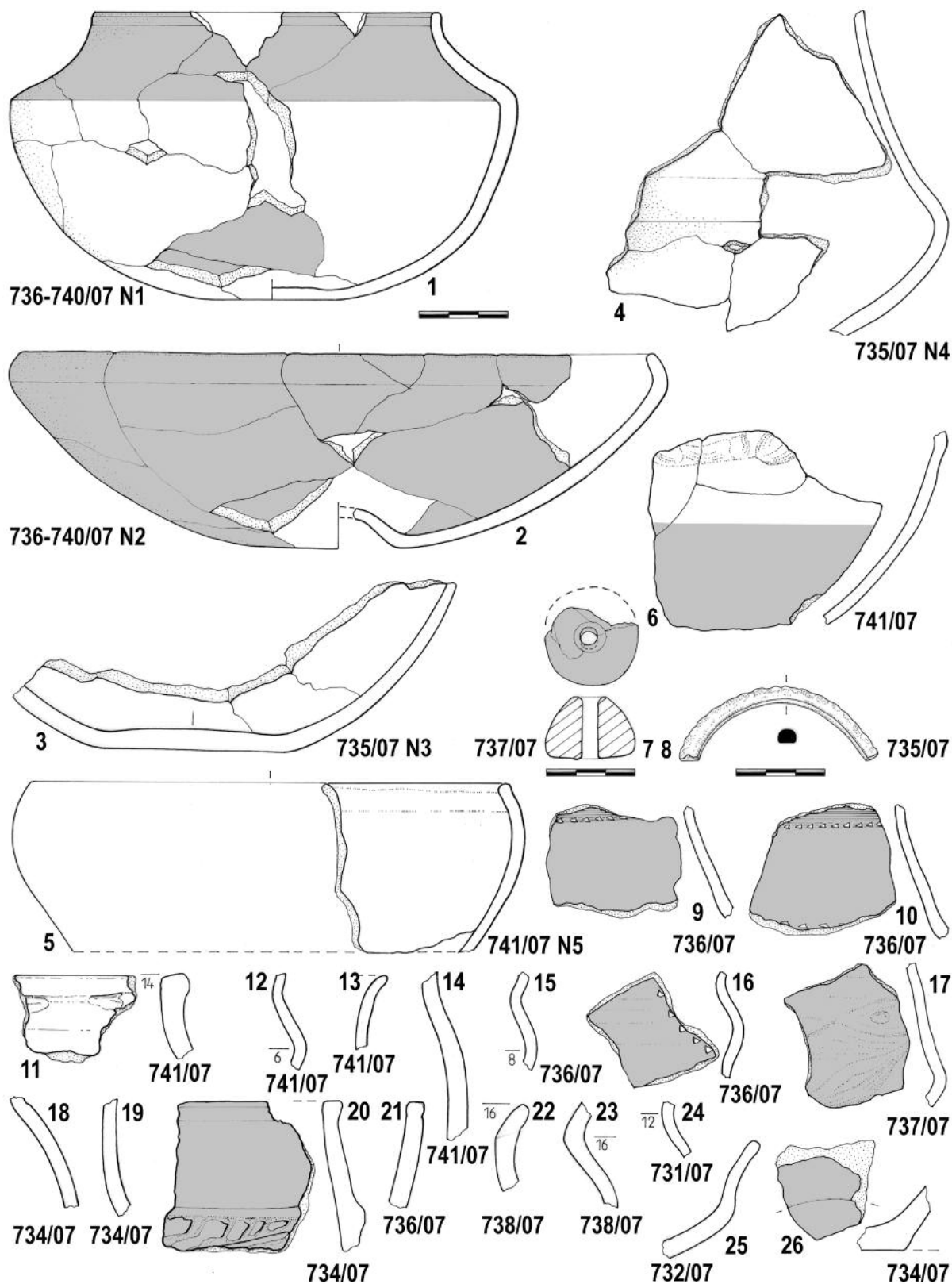
12. (736/07) V souboru materiálu př. č. 736/07 se kromě fragmentů dvou nádob (viz kapitola 3.5.1, body 1 a 2) nachází ještě několik fragmentů dalších nádob. Konkrétně tři drobné silně erodované fragmenty (nekresleno), jeden fragment okraje rozevřené misky (erodovaný, původně šedohnědý, hlazený, tuhovaný, bez výzdoby) (*obr. 3:21*), čtyři fragmenty menší amforovité nádoby nebo koflíku (barva vně šedohnědá, uvnitř hnědá, povrch hlazený, vně tuhovaný a leštěný; na třech fragmentech patrná výzdoba tvořená jednoduchou linií šikmých trojúhelníkových vpichů s rozestupy ca. 0,5 cm v kombinaci s hustými jemnými rýžkami) (*obr. 3:9–10, 15–16*).

13. (737/07) V souboru materiálu př. č. 737/07 se kromě fragmentů dvou nádob (viz kapitola 3.5.1, body 1 a 2) nachází ještě několik fragmentů dalších nádob. Konkrétně dva fragmenty z těla silnostěnné nádoby (vně světle hnědé uvnitř šedohnědé a žlutošedohnědé, hlazené, netuhované, bez výzdoby) (nekresleno) a jeden fragment z těla menší amforovité nádoby nebo koflíku identický s fragmenty ze souboru materiálu př. č. 736/07, ale bez výzdoby (*obr. 3:17*).

Součástí souboru je také jeden poškozený, ze dvou kusů slepený přeslen bočníkového tvaru (výška 3,2 cm, maximální průměr 3,4 cm), šedohnědé barvy, s hlazeným povrchem, netuhovaný, bez výzdoby (*obr. 3:7*).

14. (738/07) V souboru materiálu př. č. 738/07 se kromě fragmentů dvou nádob (viz kapitola 3.5.1, body 1 a 2) nachází ještě několik fragmentů dalších nádob. Konkrétně čtyři fragmenty z těla silnostěnné nádoby (vně světle hnědé, uvnitř šedohnědé a žlutošedohnědé, hlazené, netuhované, bez výzdoby) identické se dvěma fragmenty ze souboru materiálu p.č. 737/07 (nekresleno), čtyři fragmenty z těla nádoby (šedohnědé, hlazené, tuhované, bez výzdoby) (nekresleno), dva fragmenty z těla nádoby patrně amforovité misky s kuželovitým hrdlem (šedohnědé, hlazené, tuhované, bez výzdoby) (*obr. 3:23*) jeden fragment z těla menší amforovité nádoby nebo koflíku identický s fragmenty ze souboru materiálu př. č. 736/07 a 737/07, ale bez výzdoby (nekresleno), jeden fragment z těla tuhované silnostěnné nádoby (tmavě šedý, hlazený, nezdobený) (nekresleno), jeden fragment okraje s ven vytaženým okrajem (světle šedohnědý, hlazený, nezdobený) (*obr. 3:22*), jeden fragment dna nádoby (šedohnědý, hlazený, tuhovaný, bez výzdoby) (nekresleno) a jeden recentní fragment hnědě glazovaného okraje z raně novověké nádoby (nekresleno).

15. (739/07) V souboru materiálu př. č. 739/07 se kromě fragmentů dvou nádob (viz kapitola 3.5.1, body 1 a 2) nachází ještě jeden větší fragment silnostěnné nádoby (vně světle hnědý uvnitř šedohnědý a žlutošedohnědý, hlazený, netuhovaný, bez výzdoby) identické se dvěma fragmenty ze souboru materiálu př. č. 737/07 a čtyřmi fragmenty ze souboru materiálu 378/07 (nekresleno).



Obr. 3. Kolín-Štáralka. Výběr materiálu z výzkumu v roce 2007 (obj. č. 2/07 – př. č. 731/07 24, 732/07 25; obj. č. 3/07 – př. č. 734/07 18–20, 26; obj. č. 5/07 – př. č. 735/07 3–4, 8; obj. č. 6/07 – př. č. 736–740/07 1–2, 7, 9–10, 15–17, 21–23; halda výkopu – př. č. 741/07 5–6, 11–14)

16. (740/07) V souboru materiálu př. č. 740/07 se kromě fragmentů dvou nádob (viz kapitola 3.5.1, body 1 a 2) nachází ještě několik fragmentů dalších nádob. Konkrétně dva fragmenty z těla menší amforovité nádoby nebo koflíku identické s fragmenty ze souboru materiálu př. č. 736/07, 737/07 a 738/07, ale bez výzdoby (nekresleno) a jeden fragment z těla tuhované silnostěnné nádoby (tmavě šedý, hlazený, nezdobený), identický s fragmentem ze souboru materiálu př. č. 738/07 (nekresleno).

17. (741/07) V souboru materiálu př. č. 741/07 se kromě fragmentů nádoby (viz kapitola 3.5.1, body 1 a 2) nachází ještě několik fragmentů dalších nádob. Konkrétně fragment z těla menší amforovité nádoby nebo koflíku identický s fragmenty ze souboru materiálu př. č. 736/07, 737/07, 738/07 a 740/07, ale bez výzdoby (*obr. 3:12*), jeden fragment okraje nádoby (žlutohnědý, hlazený, netuhovaný, nezdobený) (*obr. 3:11*), jeden fragment okraje nádoby (vně šedohnědý a hnědý, uvnitř šedohnědý, hlazený, tuhovaný, nezdobený) (*obr. 3:13*), jeden větší fragment z těla nádoby (vně šedohnědý, uvnitř hnědý, hlazený, vně tuhovaný, nezdobený) (*obr. 3:6*), jeden fragment z těla nádoby (vně žlutohnědý, uvnitř hnědý, hlazený, netuhovaný, nezdobený) (*obr. 3:14*), jeden fragment z těla nádoby (žlutohnědý, hlazený, netuhovaný, nezdobený), patrně z identické nádoby jako jeden z okrajů uvedených výše (nekresleno), čtyři fragmenty z těla nádoby (vně žlutohnědé, uvnitř šedohnědé, hlazené, uvnitř tuhované, nezdobené) (nekresleno), jeden fragment z těla tuhované silnostěnné nádoby (tmavě šedý, hlazený, nezdobený) identický s fragmentem ze souboru materiálu př. č. 738/07 a 740/07 (nekresleno), dva erodované fragmenty z těla nádob (šedohnědé, hlazené, tuhované, nezdobené) (nekresleno), jeden recentní fragment zeleně glazovaného okraje z raně novověké nádoby (nekresleno).

3.5.3. Analýza kovových předmětů

1. (735/07) Zlomek ca. poloviny bronzového tyčinkového náramku zdobený vytepanými příčnými vývalky (maximální délka 6,6 cm, průměr ca. 7 cm, maximální síla tyčinky 0,65×0,75 cm, minimální síla tyčinky 0,45×0,65 cm, průřez tyčinky ve tvaru písmene D) (*obr. 3:8*).¹²
2. (741/07) V souboru materiálu př. č. 741/07 se nachází celkem čtyři kovové předměty. Všechny byly dohledány detektorem kovu XP Goldmaxx na haldě vykopané zeminy přiléhající k sondě. U tří nálezů (knoflíku, hřebu a zlomku z mosazi) je jejich novověký původ jednoznačný (nekresleno). V případě obdélného železného plíšku nelze jeho stáří jednoznačně stanovit (nekresleno).

3.6. Zhodnocení nálezové situace

Interpretace situací zachycených v průběhu archeologického výzkumu při rekonstrukci plynovodu u osady Štáralka (*obr. 4*) je poměrně komplikovaná. Obecně lze zkoumané objekty rozdělit do dvou skupin. První skupinu reprezentují skutečné i potenciální žárové hroby (objekty č. 3/07, 5/07 a 6/07), druhou skupinu pak všechny ostatní objekty (č. 1/07, 2/07 a 4/07).

Fragmenty spálených kostí byly zachyceny v celkem třech objektech č. 3/07, 5/07 a 6/07 (*obr. 5*). Pouze u objektů č. 5/07 a 6/07 byly ale nalezené úlomky kostí určeny jako lidské, takže o objektech můžeme hovořit jako o žárových pohřbech.¹³ Zlomky spálených kostí z objektu č. 3/07 mohou být sice rovněž součástí žárového pohřbu (spálené lidské kosterní ostatky, spálená zvířecí oběť), stejně tak ale i sídelního objektu (obyčejný sídlištní odpad).¹⁴

O inventáři žárového pohřbu č. 5/06 víme, že se v něm nalézal zlomek bronzového náramku a minimálně jedna rozevřená miska a jedna amforovitá nádoba. Vzhledem k tomu, že uvedené nálezy byly nalezeny při pouhém ovzorkování profilu objektu, jehož velká část byla navíc již odtěžena, je pravděpodobné, že se jedná o pouhý zlomek původní výbavy hrobu. Hrobová jáma postrádala jakoukoliv vnitřní konstrukci a tvořila ji pouze nepřiléhající hluboká, patrně oválná jáma se zakulaceným dnem.

V inventáři druhého žárového pohřbu č. 6/07 se nacházela jistě jedna amforovitá miska s kuželovitým hrdlem a jedna miska se zataženým okrajem. V rozrušeném zásypu objektu byl navíc zachycen větší počet vzájemně si blízkých fragmentů keramiky, které podle všeho patřily několika dalším nádobám. Tři z těchto nádob lze alespoň přibližně rekonstruovat: první jako menší vně tuhovanou a zdobenou amforovitou nádobku, případně koflík, druhou jako silnostěnnou netuhovanou amforovitou zásobnicí a konečně poslední třetí

¹² Konzervaci náramku provedla Helena Brániková z pracoviště Restaurátorské laboratoře ARÚ AV ČR, Praha, v. v. i.

¹³ V případě žárových pohřbů č. 5/07 a 6/07 byly navíc společně se spálenými lidskými kosterními ostatky zachyceny části původní hrobové výbavy.

¹⁴ K zachycení menšího počtu zlomků keramiky došlo sice i v případě objektu č. 3/07, fragmentárnost získaného souboru však neumožňuje ani hypotetické provedení rekonstrukce hrobové výbavy.

jako silnostěnnou nádobu z tuhé keramiky. I v případě žárového pohřbu č. 6/07 byla prozkoumána pouze malá část objektu, který byl navíc výrazně porušen stavbou. V zachycené části oválného půdorysu objektu se nepodařilo zachytit žádné stopy hrobové komory, takže se zdá, že i tento pohřeb byl proveden velmi jednoduše pouze do vyhloubené jámy.

Zhodnocení zbývajících objektů č. 1/07, 2/07 a 4/07 se provádí pouze velmi obtížně. Objekty byly dokumentovány pouze na profilech a neobsahovaly příliš velké množství materiálu. O objektu č. 1/07 se snad díky jeho tvaru dá hovořit jako o křivě kulové jamce, o objektech č. 2/07 a 4/07 pak pouze jako o malých, patrně sídlištních jamkách se zakulaceným dnem.

3.7. Chronologie¹⁵

Při pokusu o časové zařazení žárového pohřbu č. 5/07 se bohužel můžeme opřít pouze o přibližnou dataci bronzového náramku do období konce HaC. Tvar rozevřené misky (př. č. 735/07, N3) není bohužel chronologicky citlivý a zpřesnění datace nemožňuje ani nekompletní amforovitá nádoba (př. č. 735/07, N4). Svými tvary se ale nalezená keramika jednoznačně hlásí ke kulturnímu okruhu východostředočeské skupiny kultury bylanské.

Přibližnou dataci žárového pohřbu č. 6/07 lze postavit pouze na nepříliš citlivém časovém zařazení amforovité misky s kuželovitým hrdlem (př. č. 736–740/07, N1), která nález klade zhruba do střední fáze kultury bylanské, tj. do období HaC 2–3. Druhá z nádob, tj. miska se zataženým okrajem, není bohužel chronologicky citlivá, opět ji lze ale poměrně jistě přisoudit k východostředočeské skupině kultury bylanské.

Dataci souboru keramiky nalezeného v objektu č. 3/07 lze provést pouze přibližně do období HaC–HaD.

Objekt č. 1/07 lze datovat do doby halštatské pouze na základě obecných charakteristik keramiky, které jsou podobné jako u materiálu z ostatních zkoumaných objektů. Objekt č. 2/07 datuje fragment okraje misky se zalomenou stěnou a esovitou profilací do období HaC–HaD. V objektu č. 4/07 nebyl zachycen žádný archeologický materiál, jakákoliv datace tohoto objektu tak není možná.

4. ZÁVĚR

V průběhu drobného záchranného archeologického výzkumu došlo k odkrytí další části žárového pohřebiště kultury bylanské, které bylo poprvé zachyceno již v období před druhou světovou válkou. Zatímco nálezy žárových hrobů za domem č. p. 79 z roku 1938 jsou datovány do staršího období stupně HaC1, nálezy žárových hrobů z trasy plynovodu z roku 1941 a 2007 jsou kladeny do mladšího období, konkrétně do



Obr. 4. Kolín-Štáralka. Celkový pohled na sondu výzkumu



Obr. 5. Kolín-Štáralka. Pohled na vybrané objekty č. 3/07–5/07 v severním a východním profilu sondy a objekt č. 6/07 v ploše sondy

¹⁵ Při stanovení datace jednotlivých nálezů byla použita prostá komparativní metoda. Nálezy z Kolína-Štáralky byly srovnávány s publikovaným materiálem kultury bylanské z Českobrodsko, Kolínska, Kutnohorska a Čáslavska. Pro komparaci byly použity zejména následující práce: Koutecký – Špaček 1982; Koutecký – Sedláček 1984; Koutecký 2003a; 2003b; Šumberová 1996; Velímský – Kožíšková – Brzobohatá 2007.

stupňů HaC 2–3 a HaC–HaD. Vzdálenost mezi oběma plochami činí přibližně 80 m, takže je pravděpodobné, že se spíše než o dvě samostatná pohřebiště jedná o jeden dlouhodobě využívaný pohřební areál.

Další údaje o tomto zajímavém a bohatém pohřebním areálu se snad podaří získat v průběhu již zahájeného archeologického výzkumu při stavbě silničního obchvatu Kolína.

PRAMENY

Šumberová, R. 2007: Kolín – zpevněná plocha v areálu závodu Kopos Kolín a. s. na pč. 1766/1. Záchraný archeologický výzkum v průběhu stavby. Investorská zpráva o provedení archeologického výzkumu č. 770145 (ARÚ AV ČR, Praha, v. v. i., pracoviště Kutná Hora).

Tvrdík, R. 2004: Kolín, V Dílnách, výstavba závodu MI-KING czech coil centre (archeologický výzkum na p.p.č. 1751/3). Investorská zpráva o provedení archeologického výzkumu (Regionální muzeum v Kolíně).

LITERATURA

Dvořák, F. 1934–1935: Nálezy bylanského typu na Kolínsku I., Památky archeologické 40, 72–82, tab. I–IV.

Dvořák, F. 1936: Pravěk Kolínska. Soupis archeologických památek Kolínska a Kouřimska. Kolín.

Dvořák, F. 1936–1938: Nálezy bylanského typu na Kolínsku II., Památky archeologické 41, 59–86, tab. V–VI.

Dvořák, F. 1938: Knížecí pohřby na vozech ze starší doby železné. Praehistorica 1. Praha.

Dvořák, F. – Filip, J. 1939–1946: Slovanské nálezy na Kolínsku, Památky archeologické 42, 70–94, 210–211, 219.

Filip, J. 1956: Keltové ve střední Evropě. Praha.

Jiráň, L. – Rulf, J. – Valentová, J. 1987: Pohled do pravěkého a slovanského osídlení jihovýchodního Kolínska, Památky archeologické 78, 67–133.

Koutecký, D. 2003a: Bylany u Českého Brodu (Eponyme Fundstelle der Bylany-Kultur). Fontes Archaeologici Praenses vol. 29. Praeae.

Koutecký, D. 2003b: Bylanské pohřebiště v Lošánkách, okr. Kolín, Archeologické rozhledy 55, 347–353.

Koutecký, D. – Sedláček, Z. 1984: Pohřebiště bylanské kultury v Kolíně, Památky archeologické 75, 236–293.

Koutecký, D. – Špaček, J. 1982: Bylanské pohřebiště na Čelákovicku, Památky archeologické 73, 57–85.

Mazač, Z. – Tvrdík, R. 2000: Nové pohřebiště bylanské kultury v Kolíně, Archeologie ve středních Čechách 4, 147–156.

Mazač, Z. – Jouza, L. 2006: Moje město Kolín. Od pravěku k počátkům středověku. Kolín.

Sedláček, Z. 1982: Osudy Dvořákovy archeologické sbírky, Práce Muzea v Kolíně 2, 21–38.

Šumberová, R. 1996: Bylanská kultura na Kutnohorsku a Čáslavsku, Archeologické rozhledy 48, 729–736.

Valentová, J. – Tvrdík, R. 2004: Předlokační osídlení Kolína, Archeologie ve středních Čechách 8, 547–583.

Velímský, F. – Kožíšková, K. D. – Brzobohatá, H. 2007: Nové poznatky o pohřebišti bylanské kultury v Čáslavi-Pražském předměstí, Archeologie ve středních Čechách 11, 295–306.

ON THE CEMETERY OF THE BYLANY CULTURE IN ŠTÁRALKA, A SUBURB OF THE TOWN OF KOLÍN

In 2007 a small part of a cremation cemetery belonging to the East-Central Bohemian group of the Bylany culture was discovered in the town of Kolín, in its Štáralka suburb. Two disturbed cremation graves and four other features were documented. In the grave inventories, it was possible to identify four vessels, fragments of three more identifiable vessels, numerous pottery shards, a fragment of a bronze arm-ring, and remnants of burned human and unidentifiable bones. The discovery can be dated – even though the chronological sensitivity of the unearthed material is low – to the Ha C2–3 and Ha C–Ha D phases, i. e. to the middle and late phases of the Bylany culture.